

# こぶし

新座病院広報誌

Vol.29

H27年6月19日発行



## \*基本理念\*

地域医療連携に努め、急性期から慢性期さらに在宅での療養生活まで一連の医療サービスを行います。

## \*基本方針\*

- 患者様の権利及び尊厳を重視した医療を行います。
- 地域の医療機関と緊密に連携を図り、地域医療の向上に努めます。
- 自己研鑽に努め、患者様が納得できる質の高い医療を目指します。
- 親切、丁寧、正確、迅速な対応を基本とした患者サービスに努めます。
- 常にコミュニケーションを大切に安全な医療に努めます。



医療法人社団青葉会 新座病院

〒352-0023 埼玉県新座市堀ノ内 3-14-30

TEL : 048-481-1611 FAX : 048-481-2665

ホームページ <http://www.niizahsp.jp/>



## 特集

## 内科常勤医



たかしまふみお

## 高嶋章夫医師が入職致しました



### <プロフィール>

たかしま ちかお 高嶋 章夫 医師 (52才)

\*昭和63年 福井大学医学部 卒業

平成27年2月1日より、内科 高嶋章夫医師が入職致しました。  
入職にあたり、患者様へご挨拶をさせていただきます。

## MESSAGE

本年度2月1日より内科に入職致しました。出身地は東京都ですが育ちは埼玉県と半々です。趣味は読書、ドライブ、旅行などです。優しさをモットーとして仕事をしていきたいと思っております。皆さまになるべく話しかけていただけたらと思い、できるだけ返答が出来ますように努力をして参りたいと考えます。色々と不慣れな点もあり、申し訳ございませんが早く慣れるよう努力して参りますので、どうぞ今後ともよろしくお願い致します。

◎高嶋医師の外来診療日は、火曜日午前・木曜日午前・金曜日午後です。  
ぜひご利用くださいませ。

		内科診療担当医表					
		月	火	水	木	金	土
午前	1診	福田	福田	非常勤	関谷	福田	福田
	2診	菅原	高嶋	四條(淑)	高嶋	四條(淑)	田中
午後		深澤	前田	非常勤	非常勤	※高嶋	

※金曜日午後は診察14:30~となります。

リハビリテーション科では、理学療法（足のリハビリ）、作業療法（手のリハビリ）、言語聴覚療法（言葉のリハビリ）に分かれています。今回は作業療法の中で、日常生活動作の練習について紹介します。

作業療法は、身体・精神に障害がある方に対して作業活動をとおして、諸機能の回復・指導・援助を行います。そのために、一人一人患者様と担当の作業療法士が、日々の生活について相談をしながら訓練内容を決めていきます。

## 日常生活動作練習



服を着る・脱ぐ動作



お茶入れ手順確認



入浴動作(出入り)

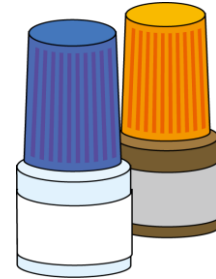


調理訓練



## お薬のはなし。～点眼薬について～

点眼液は、抗生物質、抗アレルギー薬、抗炎症薬、ビタミン類などを含有し結膜嚢（点眼液の貯留場所）に適応する無菌の外用剤です。



### <点眼薬の使い方>

1. 手をきれいに洗って下さい。
2. 頭を後方に傾け、天井を見つめるようにします。下まぶたを引いて1滴さして下さい。このとき容器の先がまぶたやまつげに触れないように注意して下さい。  
\*目薬1滴の量は約50 $\mu$ L（0.05mL）⇒5mLの製品では約100滴  
例）1日5回両目なら約10日  
結膜嚢の容積は20 $\mu$ L（0.02mL）のため1滴で十分です。
3. 点眼後は、静かにまぶたを閉じて、約1分間目をつぶってください。点眼後に軽く目頭を押さえるのも効果的です。まばたきをすると、結膜嚢に入りきらない点眼液が目からあふれ、鼻涙管を介し全身へ行き副作用の原因になります。そのためまばたきをせず、静かに約1分間目を閉じたり目頭を押さえたりして下さい。
4. あふれた点眼液は、清潔なガーゼやティッシュで拭き取って下さい。



### <2種類以上点眼薬を使用する場合>

○可能な限り5分点眼間隔をあけて下さい。

間隔をあけずに投与すると、先に点眼した薬が排出されてしまったり、点眼薬同士で配合変化により副作用が起こる可能性があります。

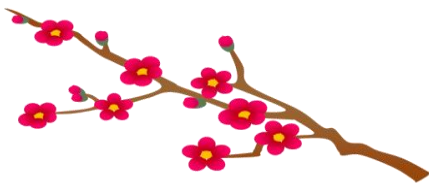
○点眼順序

原則は、水溶性>混濁製剤>ゲル化製剤>角膜保護剤>眼軟膏の順番です。混濁製剤、ゲル化製剤、角膜保護剤は水にとけにくく、吸収されにくいので後から点眼して下さい。また眼軟膏は水溶性点眼をはじいてしまうため、後から使用して下さい。ただし、効果をより期待したい点眼薬を後回しにする場合もあります。

以上、ご不明な点がございましたらお気軽に薬剤師までお尋ね下さい。



# 栄養科だより



当院では、年に12回程度の行事食を実施しております。今回は2月・3月実施の『節分』『バレンタイン』『ひなまつり』のメニューを紹介させていただきます。

## ●節分● H27年2月3日(火)実施

### \*メニュー\*

- あじの照り焼き
- 五目豆
- 柚香漬
- 清汁



あじの照り焼き、五目豆を提供しました。五目豆が硬くて食べにくい方には煮豆を提供しました。春を迎える前に魚と豆の料理を食べて厄除け、そして幸多き1年になりますように…とお願いしました。

## ●バレンタイン● H27年2月14日(土)実施

### \*メニュー\*

- 豆腐のあんかけ
- 鶏肉の巻物
- 佃煮
- バレンタインデザート



メッセージの入ったカードと共に提供しました♪



糖尿食のデザート

チョコレート風味のデザートを提供しました。ハートの形をしたとてもかわいいデザートで患者様も喜ばれていました！糖尿食の方には砂糖不使用のチョコレートプリンをお出ししました。

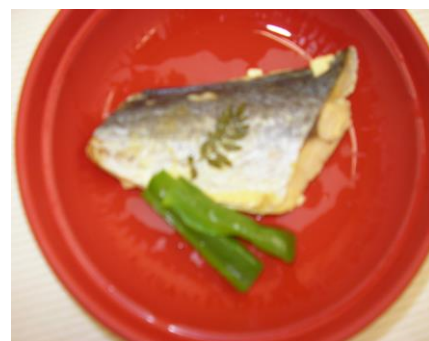
## ●ひなまつり● H27年3月3日(月)実施

### \*メニュー\*

- 散らし寿司
- (粥食: さわらの木の芽味噌焼き)
- かにあんかけ
- 菜の花の辛子和え
- いちごのムース



散らし寿司



さわらの木の芽味噌焼き

散らし寿司、粥食の方にはさわらの木の芽味噌焼きを提供しました。散らし寿司は色鮮やかで、さわらも香り良くふっくらと焼き上がりました。また菜の花の辛子和えは緑が映え、季節感のあるメニューとなりました。色鮮やかな料理で少し早い春の訪れをお届けしました。



## 病院よりお知らせ

### 平成27年度人間ドック・特定検診を実施いたします

#### 【1】人間ドック

##### ◆対象者

- ① 新座・朝霞・志木市 3市の国民健康保険にご加入の方
- ② 後期高齢者保険に加入し、新座・朝霞・志木・和光市 4市の住民票をお持ちの方

##### ◆実施期間

- ① 3市国保の方 ⇒ 平成27年7月1日～平成27年12月30日
- ② 後期高齢者保険の方 ⇒ 平成27年7月1日～平成28年3月31日

#### 【2】特定健康診査

##### ◆対象者

40歳以上で、下記の健康保険から発行された健康診査受診券をお持ちの方

- ① 4市の国民健康保険 又は当院と契約(集合契約)している健康保険
- ② 4市の後期高齢者保険

##### ◆実施期間

- ① 4市国保の方 ⇒ 平成27年7月1日～平成27年12月30日
- ② 後期高齢者保険の方 ⇒ 平成27年7月1日～平成28年3月31日

※集合契約の方はご加入の健康保険によって異なりますので、受診券にてご確認ください。

**ご予約は6月1日より行っております**

**平成27年度各種がん検診は現在実施中です**

#### 【1】各種がん検診

##### ◆実施検診項目と内容

- ・胃がん ⇒ 胃部内視鏡検査 又は 胃部X線検査 (選択制となります)
- ・大腸がん ⇒ 便潜血反応検査 (2日法)
- ・肺がん ⇒ 胸部X線撮影、 (医師の判断により)喀痰細胞診検査
- ・前立腺がん ⇒ 血液(PSA)検査

##### ◆対象者

- ① 新座・朝霞・志木市の方  
⇒上記市の住民票をお持ちで、検診日に **30歳以上**の方 (**前立腺がんのみ55歳以上**)
- ② 和光市の方  
⇒和光市の住民票をお持ちで、検診日に **40歳以上**の方 (**前立腺がんのみ55歳以上**)

##### ◆実施期間

平成27年5月1日～平成28年2月29日

ご予約、お問い合わせは総合受付又は**お電話**にてお願い致します

☎ 048-481-1611 (平日 9:00～17:00 土曜 9:00～12:50)

※日曜、祝日は時間外となっておりますのでご了承下さい。

# 訪問看護ステーションあおば

## ～ホームページ開設のお知らせ～

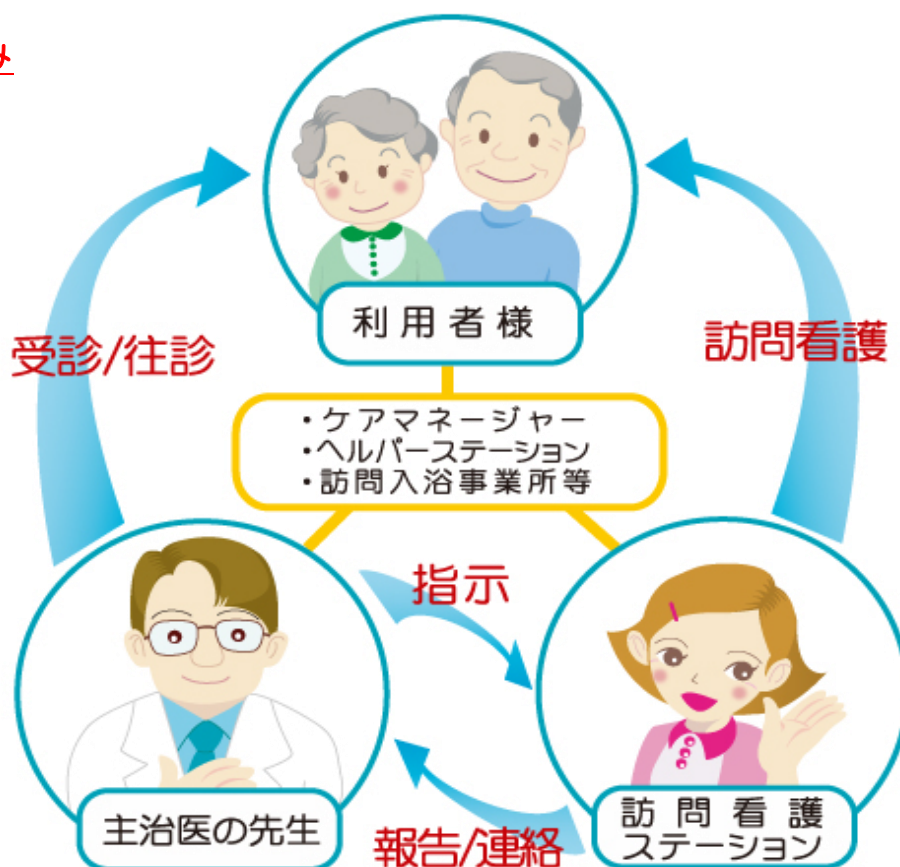
訪問看護ステーションあおばのホームページを開設致しました。それに伴い、訪問看護について少しご紹介させていただきます。

### 訪問看護とは？

ご家庭で療養されている方を対象に、かかりつけ医の「訪問看護指示書」に基づき、訪問看護ステーションから看護師等がご家庭を訪問します。

安心して療養生活が送れるよう、かかりつけ医と連携を取りながら、利用者様とご家族の、ご要望に沿った適切な看護をまごころ込めてご提供させていただきます

### 訪問看護の仕組み



### 訪問看護の内容

(※医師の指示と連携して看護させていただきます。)

＜病状の観察＞健康状態のチェックとアドバイス

(血圧／脈拍／体温／栄養状態／食事の確認／療養環境など)

＜医療補助業務＞医療機器や点滴、カテーテル等の管理、床ずれの予防、処置  
お薬に関する相談

＜療養上のお世話＞身体清拭／洗髪／入浴介助／食事介助／排泄介助など  
認知症、寝たきり状態の方のお世話

＜リハビリテーション＞機能回復、関節拘縮（関節が硬くなる症状）予防、歩行訓練

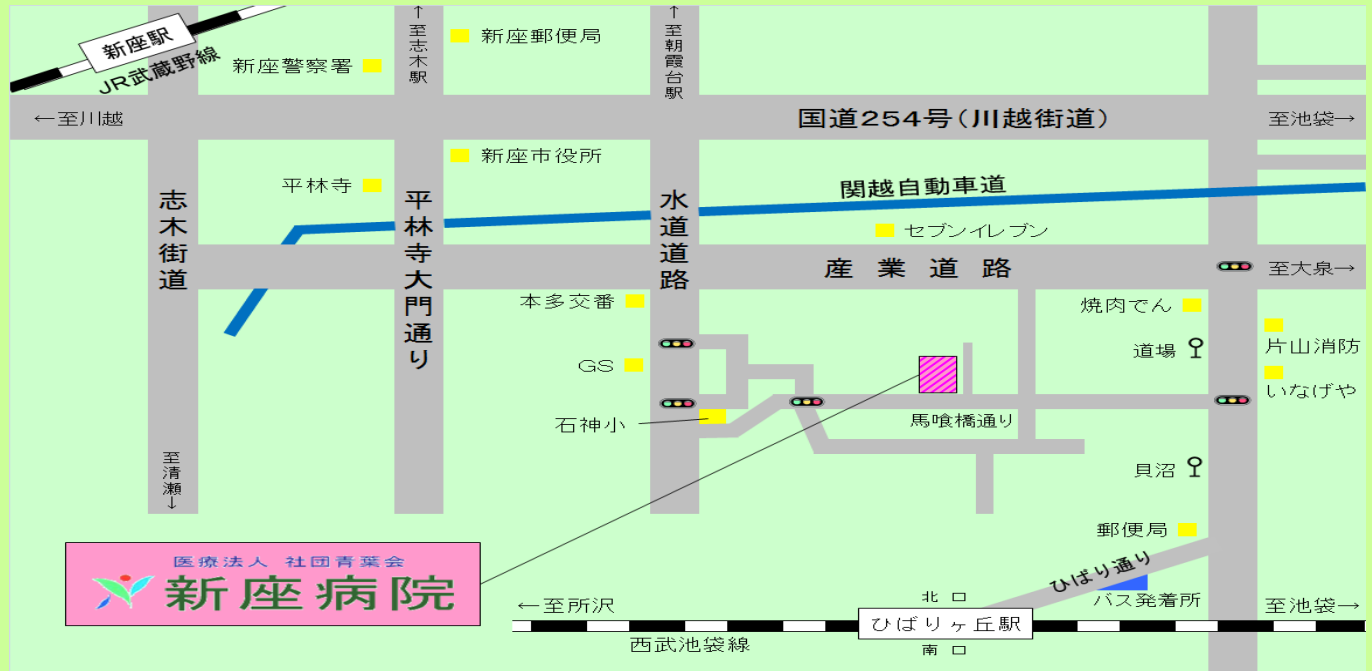
＜ご家族への支援＞介護の相談

＜ターミナルケア＞住み慣れたご家庭で最期まで自分らしく暮らせるよう、支援させていただきます。



↓詳しくはホームページをご覧ください↓  
<http://www.tmg-houmonkango.jp/aoba/>

# 交通案内



- 西武池袋線：ひばりヶ丘駅下車、タクシーをご利用の場合は南口タクシー乗場より10分  
バスをご利用の場合は、北口バス停より志木駅行き又は朝霞台駅行きにて10分、  
バス停「貝沼」にて下車、徒歩10分
- 東武東上線：朝霞台駅下車 南口より、ひばりヶ丘行きにてバス20分、バス停「道場」  
にて下車、徒歩10分
- 武蔵野線：新座駅下車、タクシーで15分

## 患者様無料送迎バス時刻表

【平日】 ひばりヶ丘 ⇄ 野島駐車場 ⇄ 新座病院

ひばりヶ丘	発	9:00	10:10	11:20	12:30	13:40	14:50	16:00
野島駐車場	着	9:15	10:25	11:35	12:45	13:55	15:05	16:15
	発	9:25	10:35	11:45	12:55	14:05	15:15	16:25
新座病院正面玄関	着	9:30	10:40	11:50	13:00	14:10	15:20	16:30
	発	9:40	10:50	12:00	13:10	14:20	15:30	※17:05
野島駐車場	着	9:45	10:55	12:05	13:15	14:25	15:35	
ひばりヶ丘	発	10:00	11:10	12:20	13:30	14:40	15:50	

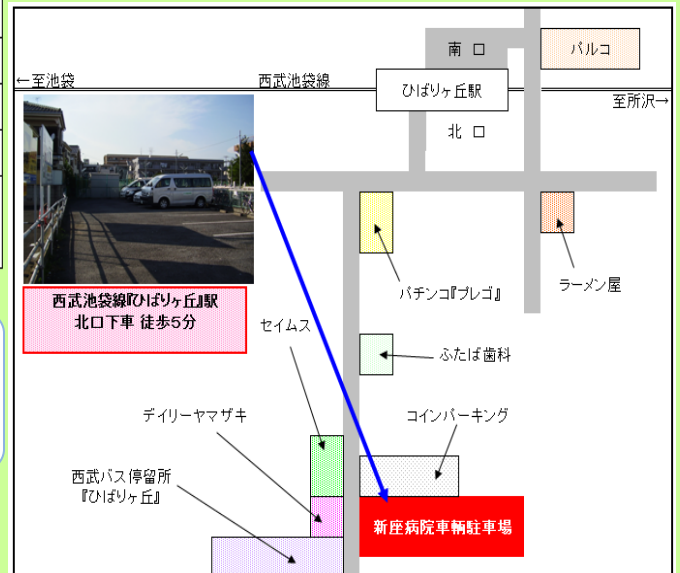
【土曜日】

ひばりヶ丘	発	9:00	10:10	11:20	12:30	
野島駐車場	着	9:15	10:25	11:35	12:45	
	発	9:25	10:35	11:45	12:55	
新座病院正面玄関	着	9:30	10:40	11:50	13:00	
	発	9:40	10:50	12:00		
野島駐車場	着	9:45	10:55	12:05		
ひばりヶ丘	発	10:00	11:10	12:20		

※17:05発は、  
月曜日と木曜日  
のみ運行します。

日曜・祝祭日の運行は  
行なっていません

## 【ひばりヶ丘駅から乗り場までの案内図】



## 「こぶし」とは？

コブシは新座市内の黒目川や野火止用水のほとり、屋敷林・雑木林などに多くみられます。清そで素朴な花は美しく、春を告げる花として古くから住民に親しまれた花です。また、コブシは拳（こぶし）として団結にも通じ、市民の連帯感の象徴にもなるところから新座市の花に定められました。